

**HONK**Huisartsen- &  
Multidisciplinaire Zorg

## 'De SOH-functie is echt een aanvulling op mijn werk'.

**Interview met Yvonne van den Berg, doktersassistente en SOH (spreekuondersteuner huisarts) bij Huisartsenpraktijk Spencer over de implementatie en uitvoering van spreekuondersteuning**

### Even voorstellen

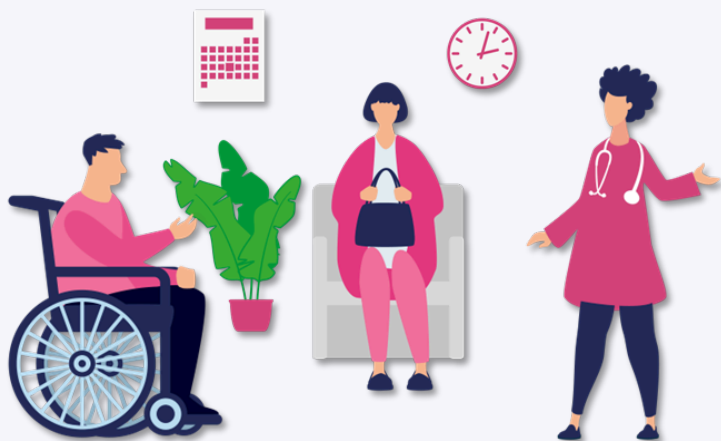
Ik ben Yvonne van den Berg en ben nu 4 jaar coördinerend doktersassistente (officemanager) bij huisartsenpraktijk Spencer in Schoorl. Ik werk naar volle tevredenheid bij huisarts Spencer. Mijn werk bestaat, naast de basistaken van doktersassistente, uit het roosteren/plannen van de doktersassistenten en een stukje praktijkmanagement samen met de praktijkmanager.

De taken die daarbij horen zijn regelen nascholing assistentes, aanvragen subsidie, jaargesprekken, financieel management waaronder facturatie, voorraad beheer en een eigen spreekuur fractuurpreventie.

### Welke SOH-functies hebben jullie zoal in de praktijk?

- SOH-ouderenzorg sinds 2019 voor 3 dagdelen per week. Dit wordt door 2 collega's uitgevoerd en vanaf september uitgebreid in uren. Zij ondersteunen de Verpleegkundige ouderenzorg (VO) bij de zorg aan onze kwetsbare ouderen. Wekelijks overleggen de SOH en de VO over het beleid van de patiënten die door de SOH worden gezien. De VO is ook tussendoor voor vragen te benaderen, woensdag t/m vrijdag).

- De SOH-ouderenzorg pakt ook vragen op m.b.t. behandelwensgesprekken. Zij geven algemene informatie over de mogelijkheden en laten het behandelwensformulieren achter. Vervolgens wordt er een afspraak ingepland met de huisarts om het behandelwensformulier definitief op te stellen/vast te leggen. Ook kan de SOH-ouderenzorg aansluiten bij een MDO.
- SOH-fractuurpreventie is sinds 2022 geïntroduceerd voor 3 uur per week. Op dit spreekuur worden leefstijladviezen gegeven zoals beweeg- en voedingsadvies. Ook komt valpreventie en medicatiescreening aan bod. De SOH volgt hierin de richtlijn van de NHG. Hierin wordt ook de samenwerking met de fysiotherapeuten opgezocht. Een ander mooi voorbeeld over samenwerken in de wijk is dat de SOH een strippenkaart voor het sportwijkcentrum kan aanbieden, om de beweging zo te stimuleren.
- SOH-wondzorg is sinds dit jaar van start gegaan. Hiervoor is geen vaste spreekuurtijd ingepland. O.b.v. de vraag worden er afspraken ingepland, dit neemt minimaal één dagdeel per week in beslag. Een andere benaming is ook wel vlekjes-, plekjes- en wonden spreekuur. We zien vooral wonden na een trauma, controle van wonden, open benen en aanstippen met stikstof hoort hier ook bij. De SOH wondzorg is ook tevens de SOH-CVRM. Zij kan hierdoor ook breder kijken naar een mogelijk oorzaak van de wond en daarop verder inhaken door bredere adviezen te geven aan de patiënt.
- SOH-CVRM is sinds 2021 ingevoerd voor 1 dag en wordt door 2 collega's uitgevoerd. Hierin wordt samengewerkt met de POH-somatiek. De patiënten die door de SOH CVRM worden gezien vallen niet alleen buiten de ketenzorg, er zijn ook patiënten, die binnen de ketenzorg vallen.

*Lees verder* →

## Eigenschappen van de praktijk

- Aantal patiënten: 2730
- Werkzame HA: Dr. Spencer en Dr. Thomas
- Team: 2 doktersassistenten, 2 POH-Somatiek,
- Verpleegkundige ouderenzorg, POH-GGZ

### Waarom hebben jullie voor deze specialisaties gekozen?

In Schoorl hebben we een oudere patiëntenpopulatie dan de gemiddelde praktijken. Wij willen met deze SOH-functies preventief de patiënten zo goed mogelijk ondersteunen, zodat ze langer thuis kunnen blijven wonen en opnames in het ziekenhuis voorkomen.

### Hoe zijn jullie gestart?

Alle opleidingen zijn bij DOKH gevolgd. De praktijkhouder is erg gemotiveerd om deze specialisaties in de praktijk door te voeren en stimuleert ons in de uitvoering. Voor het spreekuur van de SOH-CVRM zijn we gestart met een lijst vanuit het HIS op basis van onder andere: leeftijd, medicatie en episodes en hebben deze patiënten vervolgens opgeroepen.

De SOH-fractuurpreventie ziet patiënten op het spreekuur die uit het ziekenhuis komen na een val/ breuk. Maar ook de huisarts zet patiënten op het spreekuur. Daarnaast werk ik ook met lijsten van patiënten die na hun 50ste iets gebroken hebben, of osteoporose-medicatie gebruiken, of medicatie die osteoporose in de hand werken.

*'Bij de SOH wondzorg zien we dat er minder wordt verwezen naar de wondverpleegkundige'*

Voor alle SOH-functies heeft de praktijk protocollen opgesteld en alles wat binnen het protocol valt wordt zelfstandig afgehandeld. De huisarts geeft wel supervisie, accordeert de consulten en is natuurlijk laagdrempelig beschikbaar voor overleg.

Iedere 6 weken wordt er casuïstiek bespreking gehouden. Dit geldt overigens ook voor bespreking interessante triage casuïstiek.

### Waar liepen jullie tegenaan tijdens de opstart van het spreekuren?

De patiënten moesten erg wennen dat ze op consult kwamen bij de assistente. Ze waren gewend dat wij alleen medisch technische handelingen verrichten en niet een spreekuur houden waarbij een anamnese wordt afgenomen. Gelukkig raakten de patiënten hier snel aan gewend en wordt het nu zeer gewaardeerd dat er nu tijd en aandacht op deze vlakken aan ze wordt besteed. De uren/FTE van de assistenten zijn niet verhoogd om deze functies uit te voeren. We hebben ervoor gekozen niet meer de hele middag telefonisch bereikbaar te zijn en daarvoor in de plaats spreekuur te doen. Hiervoor hebben we de digitale assistent ingevoerd; een telefoonbeantwoorder waar patiënten een terugbelverzoek kunnen indienen. Dit nieuwe systeem is goed ontvangen door de patiënten en werkt naar tevredenheid.

### Hoe ervaar jij deze specialisatie als doktersassistente?

De SOH-functie is echt een aanvulling op mijn werk, waardoor het werk nog leuker is. De afwisseling vind ik erg leuk. Onze praktijkhouder heeft tot doel de functie van doktersassistente zo aantrekkelijk mogelijk te maken en dat wordt zeer gewaardeerd in het team.


### Zien jullie verlichting van het spreekuur van de huisarts of minder 2e lijns?

Ja! Doordat we de verschillende patiënten in kaart hebben gebracht en structureel controleren, hoeven ze minder vaak naar het ziekenhuis. Een voorbeeld: voor de patiënten op het fractuurpreventie-spreekuur heb ik regelmatig contact met het ziekenhuis voor overleg over b.v. medicatie en hoeft de patiënt zelf niet op controle in de tweede lijn.

Binnen de ouderenzorg merken we dat de huisbezoeken door de huisarts zijn afgenomen. Omdat er goed contact is met het sociaal domein via de SOH-ouderenzorg worden er meer zorg en hulpmiddelen ingezet. Dit zou anders gemist kunnen worden waardoor de patiënt niet de optimale zorg krijgt.

Bij de SOH wondzorg zien we dat er minder wordt verwezen naar de wondverpleegkundige van centrum Oosterwal of Eveen wijkzorg. Het zwachtelen wordt nu ook binnen de praktijk gedaan.

### Heb je tips voor praktijken die hierin ook verder willen door ontwikkelen?

Het is belangrijk dat iedereen plezier heeft in zijn/haar werk en uitbreiding van de taken zoals SOH kan daarbij helpen. Ik raad het andere praktijken zeker aan. 

### Algemene info SOH richtingen:

- SOH-Vrouwenspreekuur
- SOH-KNO/ Brandwonden/ kleine kwalen/ enkel trauma
- SOH-CVRM
- SOH-ouderenzorg
- SOH-wondzorg
- SOH-osteoporose (fractuurpreventie)



Scan mij



Kijk voor meer informatie op [www.honk.nu](http://www.honk.nu)